

七、探索新机制推进矿业勘查开发

矿产资源调查评价在注重取得找矿成果的同时，也立足于服务国家经济和社会发展大局，推进矿产勘查成果及时转化，有力地拉动了后续的商业性矿产地质勘查及开发工作，取得了显著经济社会效益。

（一）地质找矿新机制的探索与落地

近年来，探索中央、地方、企业联动，公益性地质工作、商业性地质工作和地质勘查基金有机衔接，矿产勘查和开发结合，地质找矿、矿业权市场建设和地勘单位改革协调配合，构建适应市场经济规律和地质工作规律、各种渠道资金有序投入、多学科联合攻关的大平台，推进构建地质找矿新机制。



新疆 358 合作模式



“泥河”模式

经过不断探索与共同努力,取得了重大进展,形成了“两个共识”。一是形成了“公益先行,基金衔接,商业跟进,整装勘查,加快突破”的地质找矿新机制基本思路框架。二是总结提炼出安徽“泥河”、河南“嵩县”和新疆“358 项目”、青藏专项等机制创新的实践模式。构建新机制的目的,主要是为适应社会主义市场经济规律和地质工作规律,搭建多元投入、多方联动、统筹协调的制度平台,形成公益性地质工作引领拉动,商业性矿产勘查跟进拓展,地勘专业技术优势与矿业企业资金管理优势互补,统筹部署、协调推进、集团施工、快速评价的地质找矿新局面。在探索新机制过程中,地调局不断调整完善工作定位,突出基础先行,服务找矿功能得到进一步加强。从 2010 年开始,在借鉴安徽“泥河”、河南“嵩县”等成功模式的基础上,将开展全国统一的地质找矿行动计划,这是推进新机制落地的重要抓手,也是实现地质找矿快速突破的重要保障。

(二) 积极引导后续勘查开发

公益性的先行作用发挥了极大的杠杆效应,撬动了上百亿的后续矿产勘查开发资金,地质大调查提交的找矿成果成为商业性矿产勘查投资追逐的热点。



西藏驱龙铜矿已组建西藏巨龙铜业股份有限公司,规划勘查开发投资 28 亿元。2006 年商业性矿产勘查投入 1.2 亿元,完成钻探近 3.2 万米。



云南香格里拉铜矿及外围铜矿床(点)的发现,奠定了中甸地区矿业的支柱产业地位,仅香格里拉铜矿就引入 15 亿元的勘查—开发资金,云南铜业集团将在普朗投资建成首期年产 5 万吨、最终达 10~15 万吨精炼铜生产能力的大型铜矿山企业。



云南铜业集团投资近 1 亿元对羊拉铜矿实施了首采区勘探工作，年内将建成日处理矿石 3500 吨的铜选厂，成为滇西北地区第一座产值超亿元的铜矿山。



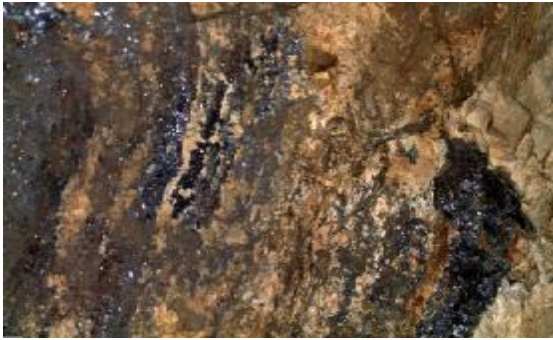
云南白秧坪银多金属矿目前已建成铅锌银铜选厂多座，总生产能力达 5000 吨/日处理矿石以上，形成了本区的支柱产业。2006 年白银产量达 20 吨。



土屋铜矿：吸引商业性矿产勘查投资 1677 万元，并完成详查和开发可行性研究。



新疆罗布泊钾盐矿已于 2002 年在“生命禁区”实现了大规模开发 2005 年年产硫酸钾肥 5 万吨，产值达 1 亿元。目前已建成年产 2 万吨钾肥生产能力的化工企业，2009 年将扩大至 120 万吨，最终达到年产 300 万吨的生产规模。



沙沟银铅矿：加拿大希尔威金属有限公司投入 8000 余万元，已开始开发并取得了很好的效益。



福建省建瓯县八外洋铅锌矿：查明铅锌资源量 67 万吨，目前已转入开发，建成日处理矿石 200 吨的选厂，经济效益可观。



海南乐东抱伦金矿转入开发以来，黄金生产产值达 2.5 亿元，企业税后利润达 2459 万元，向当地政府和税务部门上缴各种税费约 3111 万元，该矿山已成为当地政府财政收入的主要来源之一，带动了区域经济发展。

新疆土屋铜矿

——东天山戈壁滩上斑岩铜矿勘查突破里程碑

地调局成立之初，“新疆哈密市土屋—延东以铜为主的资源综合评价”工作中便发现了土屋斑岩铜矿，从此一举改变新疆没有大型斑岩铜矿的历史，使东天山成为我国一个新的斑岩铜矿勘查区，同时也证实了地处古亚洲成矿域的新疆天山地区，具有寻找大型斑岩铜矿的广阔前景。土屋铜矿共获得铜资源量 462 万吨，提交了土屋、延东两处大型斑岩铜矿。商业性勘查与开发正如火如荼的展开。



东天山土屋铜矿探矿权转让签字仪式

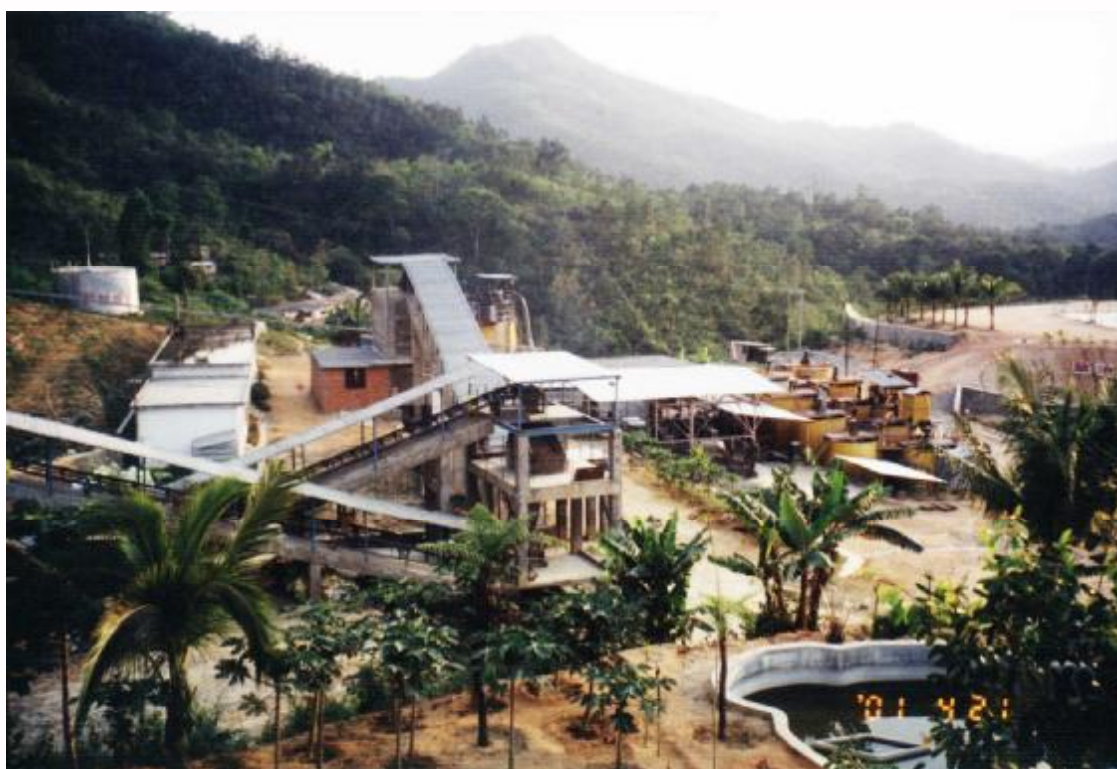


东天山土屋铜矿外景

海南抱伦金矿

——为海南西部工业走廊做出重大贡献

海南抱伦金矿勘查为 1999 年国土资源大调查重点项目，通过勘查以及后续开发，该矿资源储量超过 100 吨，矿区平均品位 9.25 克/吨，单矿体最高平均品位 98.05 克/吨。目前，抱伦金矿黄金产值达 3 亿元，为地方增加了 5000 万元的税费收入，已成为当地政府财政收入的主要来源之一，带动了区域经济发展。2007 年，该项成果荣获国家科技进步二等奖。



抱伦金矿选矿厂全景



抱伦金矿一号坑道



抱伦金矿采矿坑道

MINERAL RESOURCES ASSESSMENT

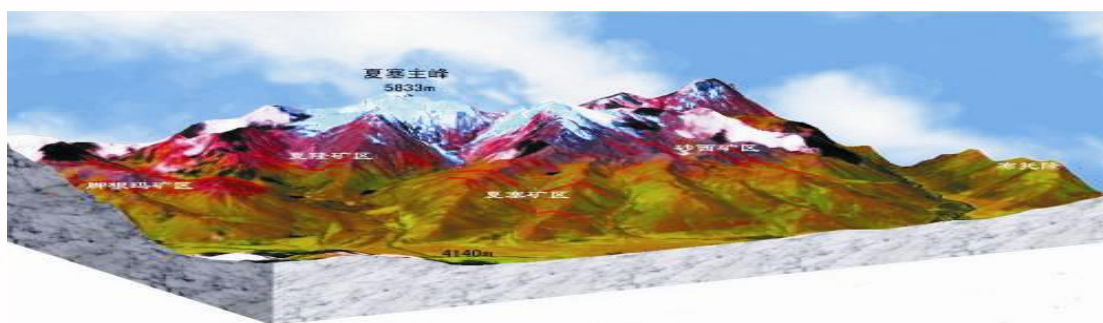
四川砂西银铅锌矿

——打造川西高原贵金属资源基地

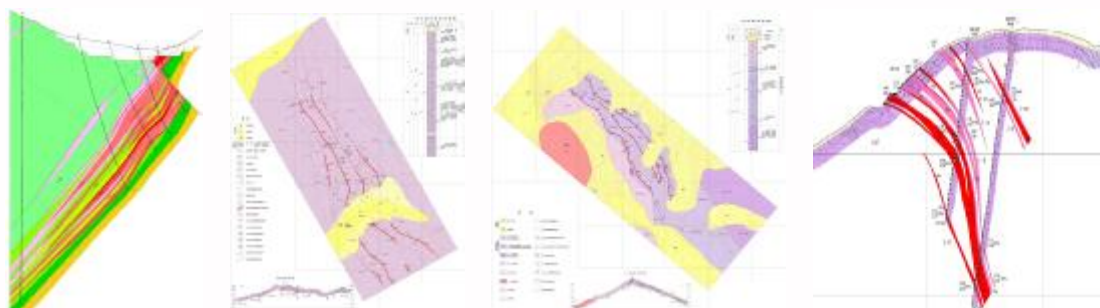
该矿区位于义敦岛弧带中段，距绒依措岩体的北侧 2-4km 处。矿体赋存于章德背斜轴部的顺层破碎带中。圈定出矿体 8 个，矿体严格受北北西向断裂破碎带控制。提交资源量：银 5600.94 吨，平均品位 361.18×10^{-6} 、铅+锌 171.85 万吨，平均品位 11.08%。



四川砂西银铅锌矿外景图



四川砂西银铅锌矿 3D 模拟图



四川砂西银铅锌矿平剖面图

新疆智博铁矿

——公益引导商业快速跟进的典范

阿吾拉勒铁矿集区内的智博铁矿 2006 年发现，2007 年公益性地质工作开展地表初步评价，2008 年 4 月商业跟进，由凯宏矿业公司开展进一步勘查开发，截止 2009 年底投入了 6.18 亿元，修建通往矿区的简易公路和一个 2300 米的运输隧道，拉开了大规模勘查开发的序幕，形成了近 40 台钻机同时施工的“大会战”壮观场面。查明铁资源储量 2.1 亿吨。



智博铁矿详查场景



智博铁矿勘查开发交通隧道



智博铁矿矿山建设



智博天路